

مشکلات روحی- اجتماعی ایرانیان پناه جو و پناهنده در آلمان

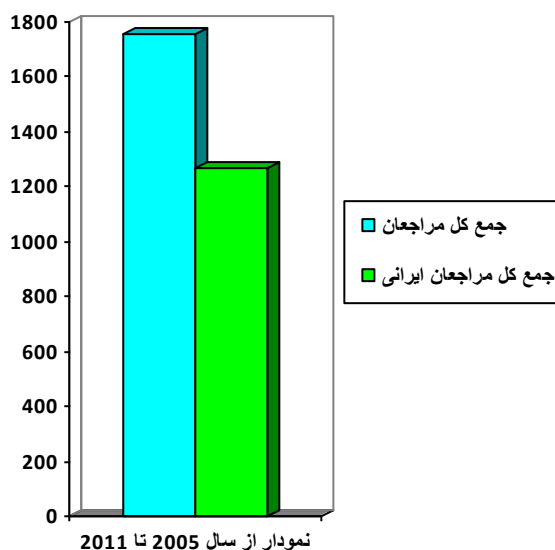
پیوست شماره ۲

آمار مراجعان به بخش مددکاری اجتماعی "انجمن یاری های پزشکی به پناه جویان" در شهر بوخوم آلمان در فاصله زمانی ۲۰۰۵-۲۰۱۱

جدول های ۱ و ۲ تعداد مراجعان از کلیه کشور ها و نسبت ایرانیان به تعداد کل را نشان می دهند. جدول های ۳ تا ۷ فقط مربوط به مراجعین ایرانی هستند.

جدول (۱): جمع کل مراجعان از کشورهای مختلف به بخش مددکاری اجتماعی "انجمن یاری های پزشکی به پناهجویان" در شهر بوخوم آلمان در فاصله زمانی ۲۰۰۵ تا ۲۰۱۱ و تعداد مراجعان ایرانی نسبت به تعداد کل مراجعان

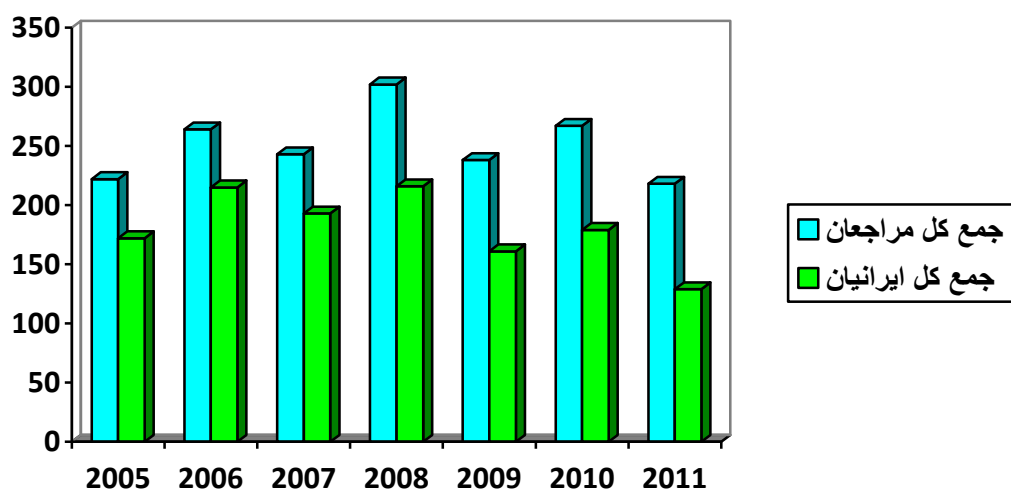
سال	موضوع	جمع کل مراجعان*	جمع کل ایرانیان	درصد ایرانیان نسبت به کل مراجعان
۲۰۰۵-۲۰۱۱		۱۷۵۴	۱۲۶۵	۷۲،۱۲



* کشورهای مبدا مراجعان بر اساس تابعیت، (برای مثال در سال ۲۰۱۱) جمعاً ۳۶ کشور بوده اند که بر اساس تعداد مراجع کننده شامل کشورهای زیر می شوند: ایران، افغانستان، گینه، عراق، صربستان، کوزوو، غنا، گامبیا، مقدونیه، زیمبابوه، مراکش، کامرون، ترکیه، کنیا، آذربایجان؛ نیجر، سریلانکا، ویتنام، پاکستان، سوریه، روسیه، الجزایر، بنین، ساحل عاج، جمهوری دموکراتیک کنگو، کنگو، لیبیا، سرالنون، سومالی، توگو، نیکاراگوئه، ارمنستان، هندوستان، فیلیپین، تاجیکستان، چین.

جدول ۲: جمع کل مراجعان از کشورهای مختلف به بخش مددکاری اجتماعی "انجمن یاری های پزشکی به پناهنجویان" در شهر بوخوم آلمان به تفکیک سال در فاصله زمانی ۲۰۰۵ تا ۲۰۱۱ و میزان مراجعان ایرانی نسبت به کل مراجعان

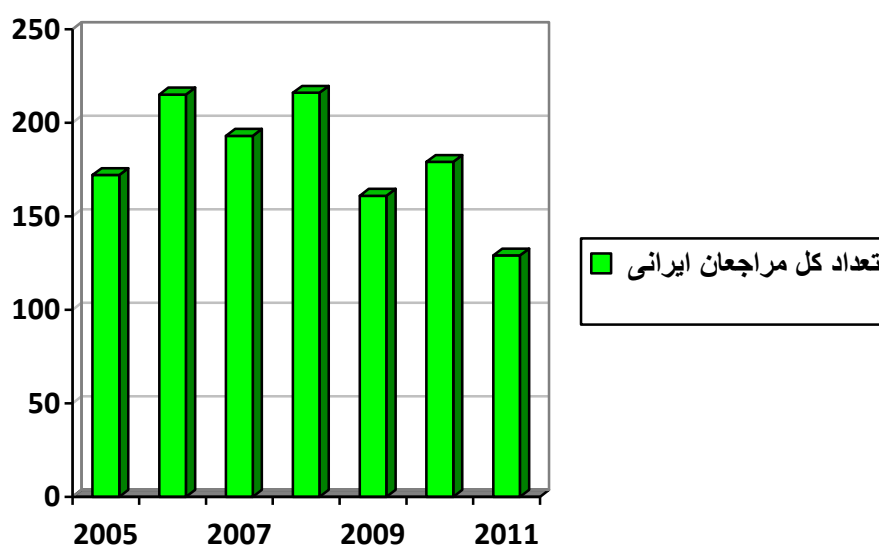
سال	موضوع	جمع کل مراجعان	جمع کل ایرانیان	درصد ایرانیان نسبت به کل مراجعان
۲۰۰۵		۲۲۲	۱۷۲	۷۷,۴۸
۲۰۰۶		۲۶۴	۲۱۵	۸۱,۴۴
۲۰۰۷		۲۴۳	۱۹۳	۷۹,۴۲
۲۰۰۸		۳۰۲	۲۱۶	۷۱,۵۲
۲۰۰۹		۲۳۸	۱۶۱	۶۷,۶۵
۲۰۱۰		۲۶۷	۱۷۹	۶۷,۰۴
۲۰۱۱		۲۱۸	۱۲۹	۵۹,۱۷
جمع کل		۱۷۵۴	۱۲۶۵	۷۲,۱



از اینجا آمار و جداول تنها مربوط به مراجعین ایرانی است.

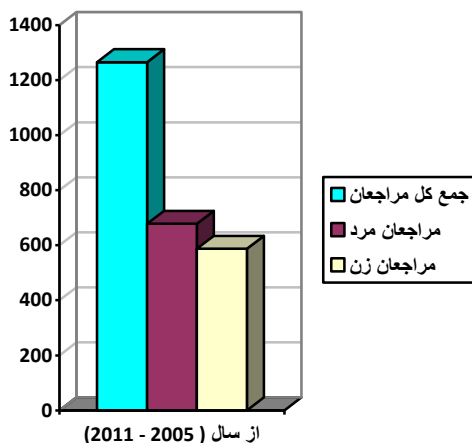
جدول ۳: مراجعان ایرانی) جمع کل مراجعان ایرانی به بخش مددکاری اجتماعی "انجمن یاری های پزشکی به پناهجویان" در شهر بوخوم آلمان به تفکیک سال در فاصله زمانی ۲۰۰۵ تا ۲۰۱۱

سال	تعداد (نفر)
۲۰۰۵	۱۷۲
۲۰۰۶	۲۱۵
۲۰۰۷	۱۹۳
۲۰۰۸	۲۱۶
۲۰۰۹	۱۶۱
۲۰۱۰	۱۷۹
۲۰۱۱	۱۲۹
جمع کل	۱۲۶۵



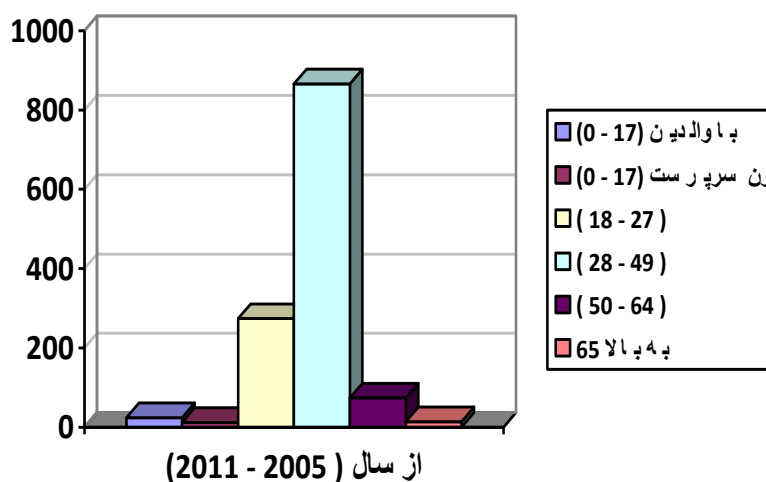
جدول ۴: جنسیت مراجعان ایرانی) جمع کل مراجعان ایرانی به بخش مددکاری اجتماعی "انجمن یاری های پزشکی به پناهجویان" در شهر بوخوم آلمان به تفکیک جنسیت در فاصله زمانی ۲۰۰۵ تا ۲۰۱۱

سال	موضوع	
	مرد	زن
۲۰۰۵-۲۰۱۱	۶۷۸	۵۸۷
	جمع کل مراجعان ۱۲۶۵	



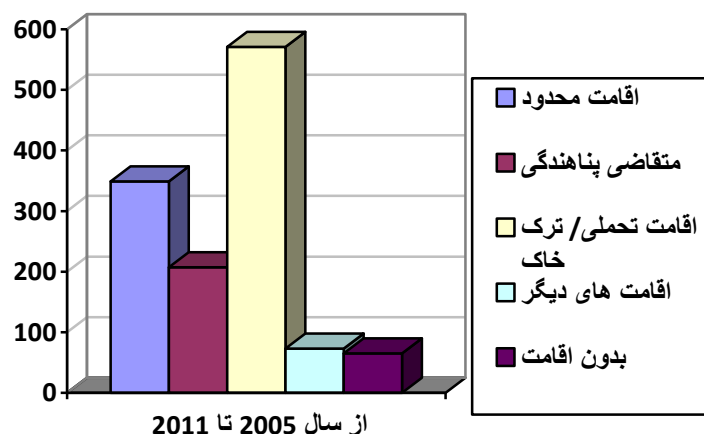
جدول ۵: سن مراجعان ایرانی) جمع کل مراجعان ایرانی به بخش مددکاری اجتماعی "انجمن یاری های پزشکی به پناهجویان" در شهر بوخوم آلمان به تفکیک سن در فاصله زمانی ۲۰۰۵ تا ۲۰۱۱

سال	سن				
	۰-۱۷ با والدین	۰-۱۷ بدون سرپرست	۱۸-۲۷	۲۸-۴۹	۵۰-۶۴
۲۰۰۵-۲۰۱۱	۲۵	۱۲	۲۷۴	۸۶۶	۷۴
جمع کل: ۱۲۶۵					۱۴



جدول ۶: نوع اقامت مراجعان ایرانی) جمع کل مراجعان ایرانی به بخش مددکاری اجتماعی "انجمن یاری های پزشکی به پناهجویان" در شهر بوخوم آلمان به تفکیک نوع اقامت در فاصله زمانی ۲۰۰۵ تا ۲۰۱۱

سال	نوع اقامت			
۲۰۰۵-۲۰۱۱	اقامت محدود	متقاضی پناهندگی	اقامت "تحملی" / ترک خاک	اقامت های دیگر
جمع کل: ۱۲۶۵	۳۴۹	۲۰۷	۵۷۱	۶۵



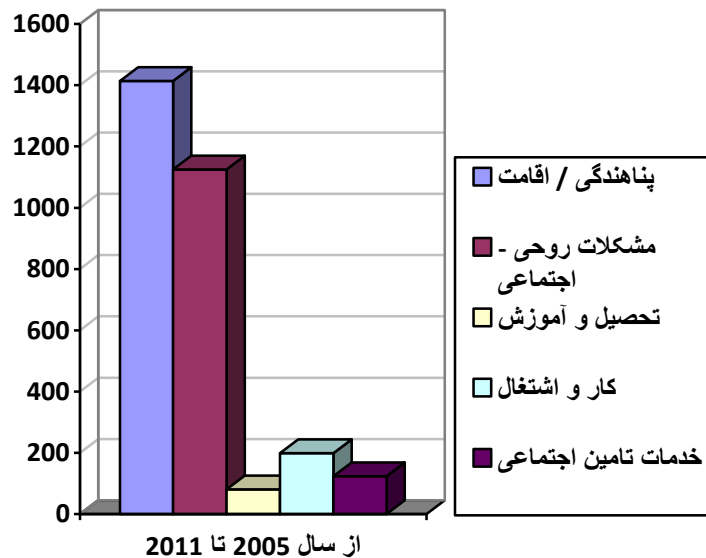
توضیح انواع اقامت

- **متقاضی پناهندگی:** فردی است که درخواست پناهندگی خود را به "اداره فدرال امور مهاجرت و پناهندگی" تحویل داده است. در خواست او در دست بررسی است. حتی اگر این اداره به آن جواب منفی داده است، اما چون متقاضی پناهندگی به دادگاه شکایت کرده است می تواند کماکان اقامت خود را به این عنوان حفظ نماید. این نوع اقامت "آوفتهالتس گشتاتونگ" نام دارد.
- **اقامت محدود:** یک فرد خارجی میتواند بر اساس مواد مختلف قانون اقامت، اقامت محدود "آوفتهالتس ایرلاوبنیز" دریافت کند. قبول شدگان پناهندگی ابتدا برای سه سال این نوع اقامت را دریافت می کنند. پس از سه سال "اداره فدرال امور مهاجران و پناهندگی" وضعیت را مورد بررسی قرار می دهد و اگر شرایطی که پناهنده به آن دلیل قبلی دریافت کرده تغییر نکرده باشد، اقامت او به اقامت نامحدود "نیدرلاسونگز ایرلاوبنیز" تبدیل می شود. خارجیانی که به دلایل انسانی اقامت می گیرند نیز اقامت محدود دریافت می کنند که بسته به دلیلی که به آنها این نوع اقامت داده شده است می تواند با محدودیت زمانی یا بدون محدودیت زمانی باشد.
- **اقامت "تحملي":** وقتی که پرونده یک متقاضی پناهندگی تمام مراحل قانونی را طی کرده و نهایتاً درخواست او بطور کامل رد شود، به متقاضی پناهندگی برگه ترک خاک آلمان ابلاغ می شود. او موظف است تا مهلتی که برایش تعیین شده است خاک آلمان را ترک کند. اگر او نخواهد خاک آلمان را داوطلبانه ترک کند، اداره خارجیان می تواند او را اخراج کند. اما اگر اداره خارجیان گذرنامه معتبر این فرد را در اختیار نداشته باشد و یا به دلایل پزشکی نتوان آن فرد را از طریق هوایی اخراج کرد، اداره خارجیان به او برگه ای می دهد که اقامت محسوب نمی شود و معنی آن این است که اداره خارجیان ناچار باقی ماندن این فرد را در آلمان "تحملي" میکند. این برگه "دولدونگ" نام دارد. اغلب مراجعان به بخش مددکاری اجتماعی "انجمن یاری های پزشکی" بوخوم را این افراد تشکیل می دهند که بیشتر آنها بیش از شش سال است در آلمان زندگی میکنند. اغلب آنها به دلیل شرایط غیر انسانی زندگی علاوه بر مشکل اقامت با مشکلات فردی و خانوادگی و مشکلات عمیق روحی- اجتماعی و یا ناراحتی های شدید روحی درگیر هستند.
- **اقامت های دیگر:** منظور اقامت هائی است مانند اقامت دانشجویی، اقامت نامحدود، و اقامت موقتی که تا برطرف شدن مشکل در دست بررسی "فیکسیون پشاینیگونگ" صادر شده است.
- **بدون اقامت:** منظور افرادی هستند که پس از ورود به خاک آلمان هنوز خود را به "اداره فدرال امور مهاجران و پناهندگی" یا اداره خارجیان معرفی نکرده و هیچ گونه برگه اقامتی معتبری از یک اداره دولتی آلمان در اختیار ندارند.

جدول ۷: موضوع مراجعه مراجعان ایرانی) جمع کل مراجعان ایرانی به بخش مددکاری اجتماعی "انجمن یاری های پزشکی به پناهجویان" در شهر بوخوم آلمان به تفکیک موضوع مراجعه در فاصله زمانی ۲۰۰۵ تا ۲۰۱۱

موضوع مراجعه					سال
خدمات تامین اجتماعی	کار و اشتغال	تحصیل و آموزش	مشکلات روحی- اجتماعی / یا ضربه روحی	پناهندگی / اقامت	۲۰۰۵-۲۰۱۱
۱۲۳	۱۹۹	۸۰	۱۱۲۵	۱۴۱۴	تعداد تماس

موضوع های بالا طی پنج سال از سوی جمعا ۱۲۶۵ مراجعه کننده ایرانی در ۲۹۴۱ مورد مراجعه و تماس مطرح شده است.



توضیح موضوع های مراجعه:

- پناهندگی / اقامت، شامل: درخواست پناهندگی، بررسی شکایت به دادگاه برای پذیرش پناهندگی، درخواست پناهندگی مجدد، درخواست جابجائی محل سکونت، مهاجرت به کشور دیگر، موارد مرتبط با قرارداد دویلین و جلوگیری از اخراج یا بازگرداندن پناه جو به به کشور. در صورت لزوم همراهی نزد وکیل، همراهی در ادارات دولتی، همراهی در دادگاه پناهندگی.

- مشکلات روحی- اجتماعی، شامل: فشار های فکری ناشی از شرایط محیط و شرایط زندگی (مانند وضعیت اقامت، مسکن، کار، اجازه تردد، فشار های مالی، دور بودن از خانواده و کشور، مشکل انطباق و جا افتادن در کشور جدید) که بر روی وضعیت روحی فرد تاثیر می گذارد و به مرور زمان می تواند منجر به ناراحتی های شدید شود. همچنین ناراحتی های فردی و خانوادگی نظیر طلاق، فرار از خانه، مشکلات والدین با فرزندان یا فرزندان با والدین.

اگر فشار های روحی به مشکلات و ناراحتی های روانی منجر شود و یا اگر دلیل این فشار ها، ضربه های روحی ناشی از شکنجه، زندان، تجاوز، جنگ یا تجربه های دردناک دیگر باشد مراجعه کننده به روانشناس ارجاع داده می شود.

تحصیل و آموزش، شامل: پیدا کردن مدرسه مناسب برای بچه ها، مشکلات والدین با مدرسه، پیدا کردن کلاس زبان مناسب، اطلاعات عمومی در زمینه ارزشیابی مدارک تحصیلی و پیدا کردن رشته مناسب تحصیلی یا دوره های آموزشی فنی- حرفه ای. در صورت لزوم ارجاع به مراکز مشاوره دیگر.

کار و اشتغال، شامل: اطلاعات عمومی در زمینه پیدا کردن کار، گرفتن اجازه کار، ارزشیابی مدارک شغلی، حقوق بیکاری. در صورت لزوم ارجاع به مراکز مشاوره مناسب دیگر.

خدمات تامین اجتماعی، شامل: در مورد پناهجویان حمایت از آنها در چهار چوب قانون ویژه پناهجویان برای دریافت حداکثر امکانات، در مورد دیگر ارائه اطلاعات عمومی در زمینه انواع کمک های دولتی (سوسیال). در صورت لزوم ارجاع به مراکز مشاوره مناسب دیگر.